

Как перевести пенсионные накопления из одного НПФ в другой



Что такое пенсионные накопления

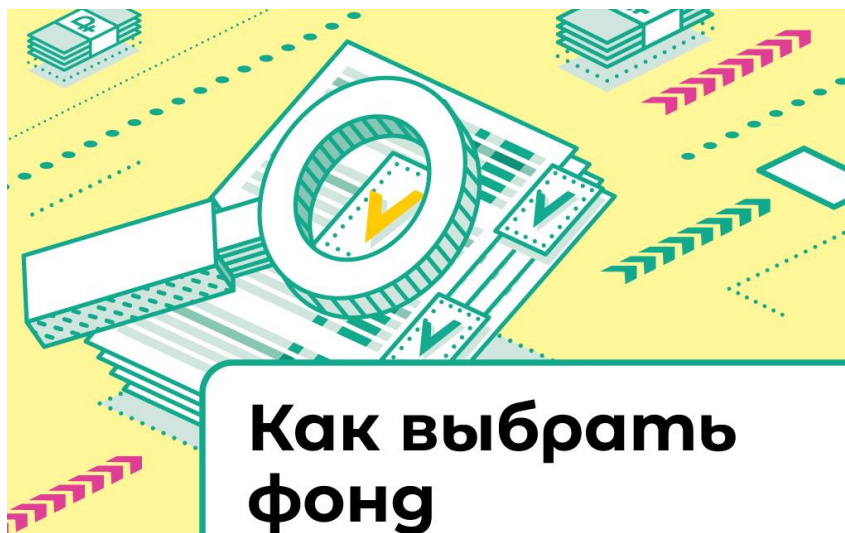


Если вы родились в 1967 году или позже и официально работали в период с 2002 по 2014 год, у вас есть пенсионные накопления.

Они могут храниться:

- в Социальном фонде России (СФР), ими управляет одна из уполномоченных управляющих компаний
- в негосударственном пенсионном фонде (НПФ).

Где они хранятся, можно узнать на Госуслугах или в отделении СФР.



Как выбрать фонд

Фонды инвестируют деньги и получают доход. Доходность всех управляющих компаний Соцфонда есть на его сайте. Данные всех НПФ публикует Банк России.

Если инвестстратегия другой организации кажется удачнее, можно перевести накопления: из СФР в НПФ и наоборот. Или выбрать другой НПФ. **Но доходность в прошлом не гарантирована в будущем.**

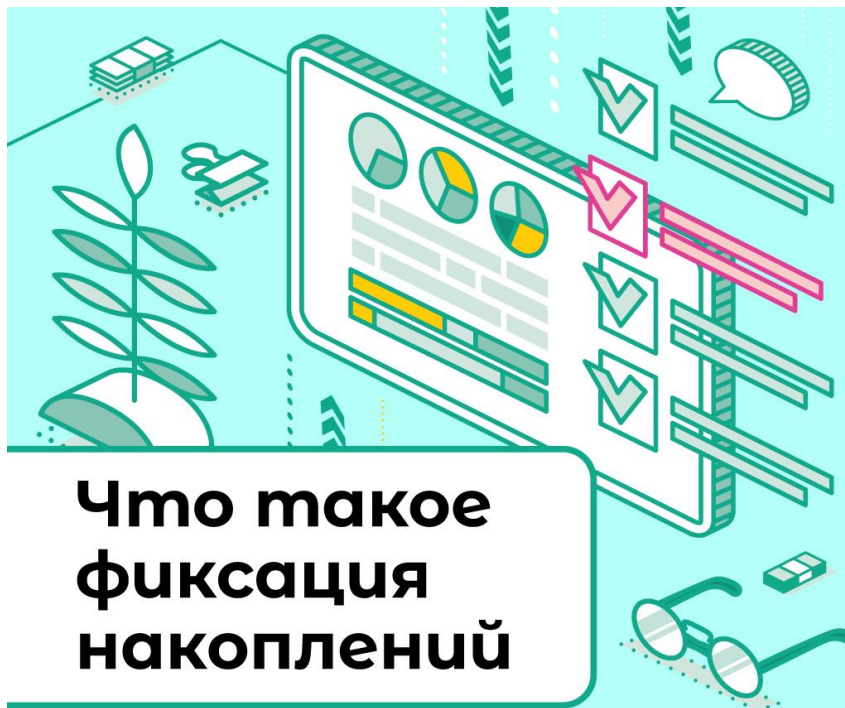
Некоторые УК имеют два варианта инвестпортфелей — можно не менять УК, но поменять инвестпортфель.



Если решили поменять фонд

Есть два варианта перехода:

- Срочный — через пять лет после подачи заявления (до конца марта шестого года с момента подачи заявления). В этом случае **вы не теряете доход, заработанный с момента последней фиксации.**
- Досрочный — в ближайший год (до конца марта следующего после подачи заявления года). При этом **вы потеряете инвестиционный доход,** который фонд заработал с момента последней фиксации (если доход был). Если за это время НПФ терпел убытки, их вычтут из суммы вашего счета.



Что такое фиксация накоплений

По закону НПФ и СФР обязаны раз в пять лет фиксировать инвестиционный доход на индивидуальном пенсионном счете клиента.

В момент фиксации на счете клиента должна оказаться сумма не меньше той, которая была в начале этого периода, плюс все взносы, которые перечислял на счет сам клиент или его работодатель.

Как узнать годы фиксации

Для тех, кто никогда не переводил пенсионные накопления из Соцфонда в НПФ или же стал клиентом нового фонда не позднее 2011 года:

первая фиксация — 31 декабря 2015

вторая фиксация — 2020 год

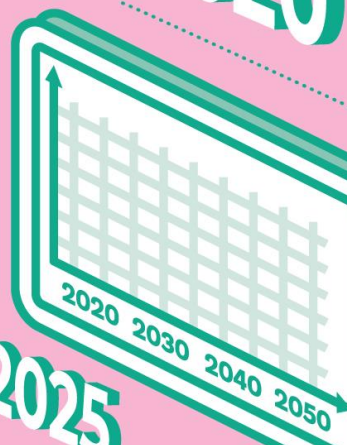
третья фиксация — 2025 год

В годы фиксации можно написать заявление на досрочный переход и перевестись в новый фонд без потерь.

2015

2025

2020



Как узнать годы фиксации

Для тех, кто перевел свои пенсионные накопления в 2012 году и позже, годы фиксации будут зависеть от года смены фонда — **отсчет пятилетки всегда начинается с момента перехода.**

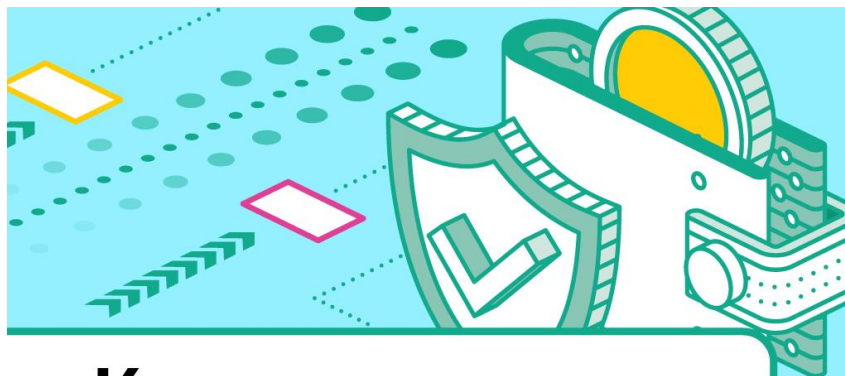
Год, когда ваши деньги попали в текущий НПФ или СФР	Год первой фиксации	Год второй фиксации
2011 и раньше	2015	2020
2012	2016	2021
2013	2017	2022
2014	2018	2023
2015	2019	2024
2016	2020	2025
2017	2021	2026
2018	2022	2027
2019	2023	2028
2020	2024	2029
2021	2025	2030

Как перейти в другую управляющую компанию Соцфонда

Поменять УК Соцфонда или инвестстратегию текущей УК можно **без потери инвестдохода**. Для этого в любой день года нужно подать заявление через Госуслуги или в отделении СФР.

СФР переместит накопления до 31 марта следующего года после года подачи заявления.

При смене компании или инвестпортфеля можно подать несколько заявлений в течение года — СФР рассмотрит только последнее.



Как не потерять свои накопления: главное

- Написать заявление на срочный переход.
- При досрочном переходе — подать заявление в год, когда нынешний фонд будет фиксировать инвестдоход.
- Если вы не помните, когда стали клиентом фонда, и не знаете год последней фиксации, уточните информацию в своем фонде, местном отделении СФР или личном кабинете на Госуслугах.



Выбрали другой фонд: что дальше

Для перехода в НПФ:

- Заключить с НПФ договор об обязательном пенсионном страховании
- С 1 января до 1 декабря подать заявление о срочном или досрочном переходе в новый фонд.

Для перехода в СФР подать заявление о переходе можно в любой день года.

До конца марта следующего года (при досрочном переходе) или до конца марта шестого года (при срочном переходе) после подачи заявления пенсионные накопления перейдут в новый фонд или УК.